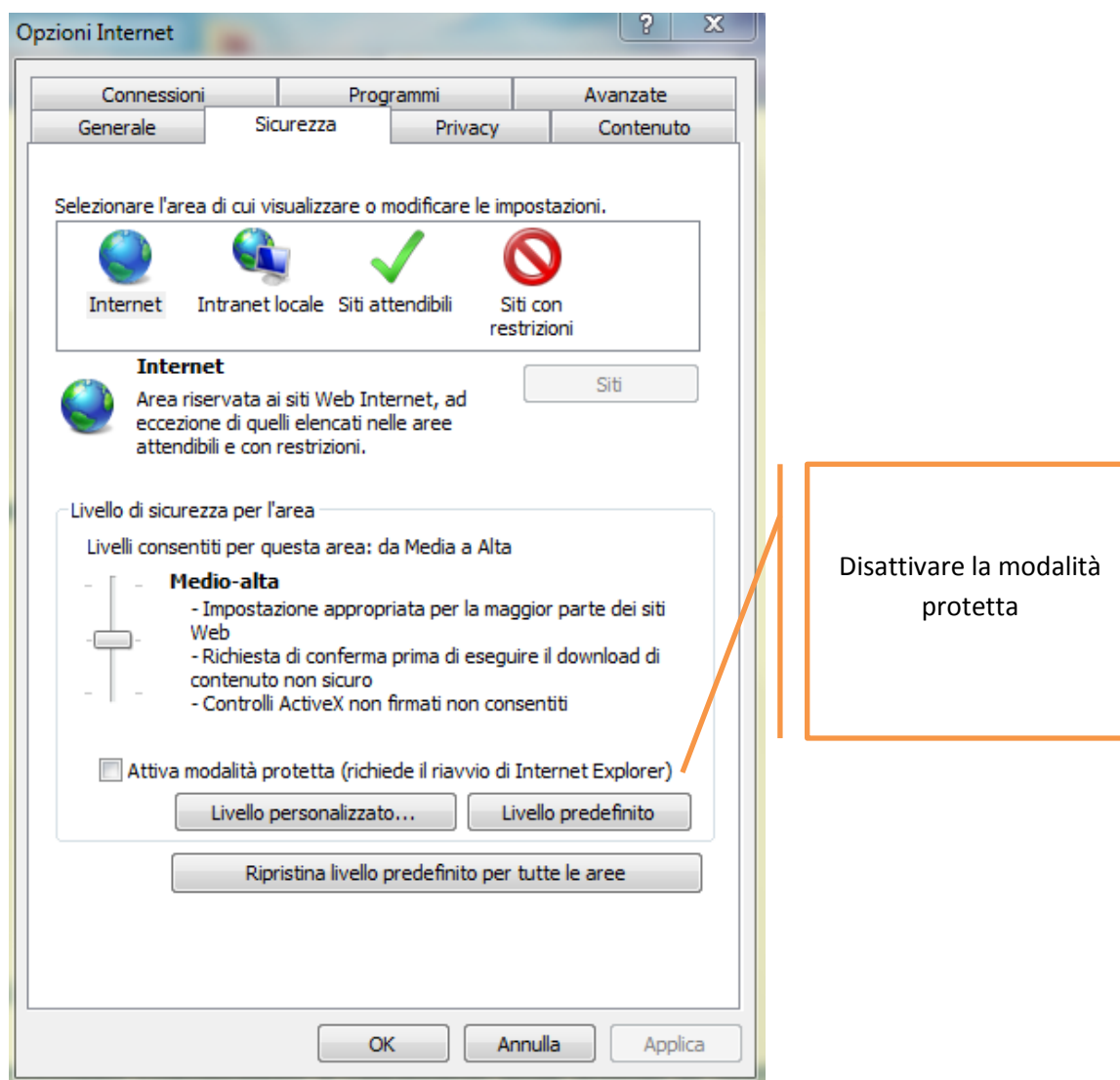


Istruzioni per l'accesso ai laboratori da Internet

Sul PC di casa avviare **Internet Explorer**, fare click sulla ruota dentata



e cambiare in **opzioni Internet** le impostazioni di sicurezza come nella figura sottostante



Premere il pulsante **OK** e riavviare **Internet explorer**.

Connettersi al sito **https://sslvpn.mat.unimi.it/portal/Studenti**

Selezionare **Continuare con il sito WEB (scelta non consigliata)** come mostrato in figura






Si è verificato un problema con il certificato di sicurezza del sito Web.

Il certificato di sicurezza presentato dal sito Web non è stato emesso da un'Autorità di certificazione disponibile nell'elenco locale.
Il certificato di sicurezza presentato dal sito Web è stato emesso per l'indirizzo di un altro sito Web.

I problemi relativi al certificato di sicurezza possono indicare un tentativo di ingannare l'utente o di intercettare i dati inviati al server.

È consigliabile chiudere la pagina Web e interrompere l'esplorazione del sito Web.

-  Fare clic qui per chiudere la pagina Web.
-  Continuare con il sito Web (scelta non consigliata). ←
-  Ulteriori informazioni



Welcome to Virtual LAB

Accesso Sperimentale alla rete dei laboratori didattici da Internet.

Username:

Password:

Domain:

Inserire le credenziali dei laboratori didattici ed attendere l'installazione del software **Netextender** (**Consentire l'installazione del software rispondendo SI ad eventuali richieste**).

La comparsa della finestra sottostante o un'icona in basso sulla destra del desktop indicherà l'avvenuta connessione

The screenshot shows the NetExtender application window and a notification bubble. The application window displays the following information:

- User: alessio
- Connected: 0 Days 00:00:28
- Server: sslvpn.mat.unimi.it
- Client IP: 192.168.200.100
- Sent: 16.66 KB
- Received: 6.73 KB
- Throughput: 172 bytes/Sec

The notification bubble displays the following information:

- Status: Connected
- Server: sslvpn.mat.unimi.it
- IP: 192.168.200.100
- Sent: 1.32 KB
- Received: 361 bytes

In alto a destra all'interno del browser fare click su **Help**



VERDE User Console

Nome utente

Password

Dominio

ACCESSO

Mostra opzioni avanzate >>

Inserire le credenziali d'accesso



Selezionare **Strumenti** ed installare i seguenti software sotto riportati (operazione da fare solo la prima volta che si tenta il collegamento):

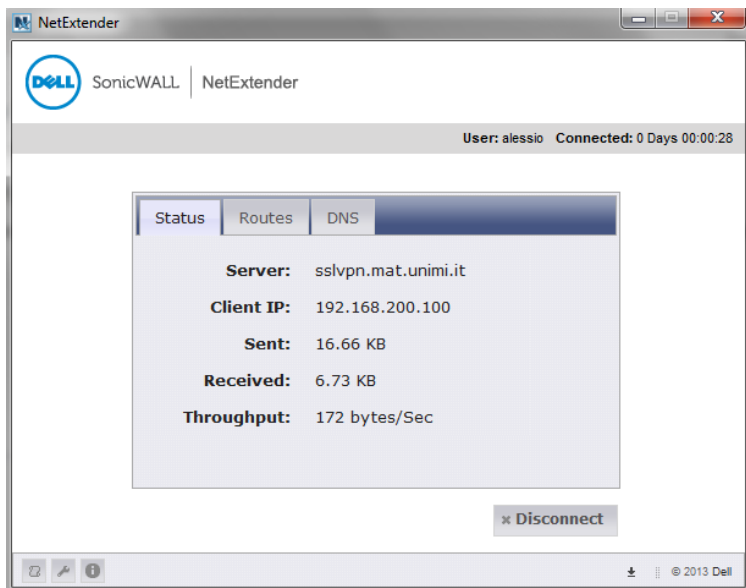
1. VERDE VDI User Tools
2. JAVA

Installare la versione corretta di JAVA per PC (a 32 o 64 bit)

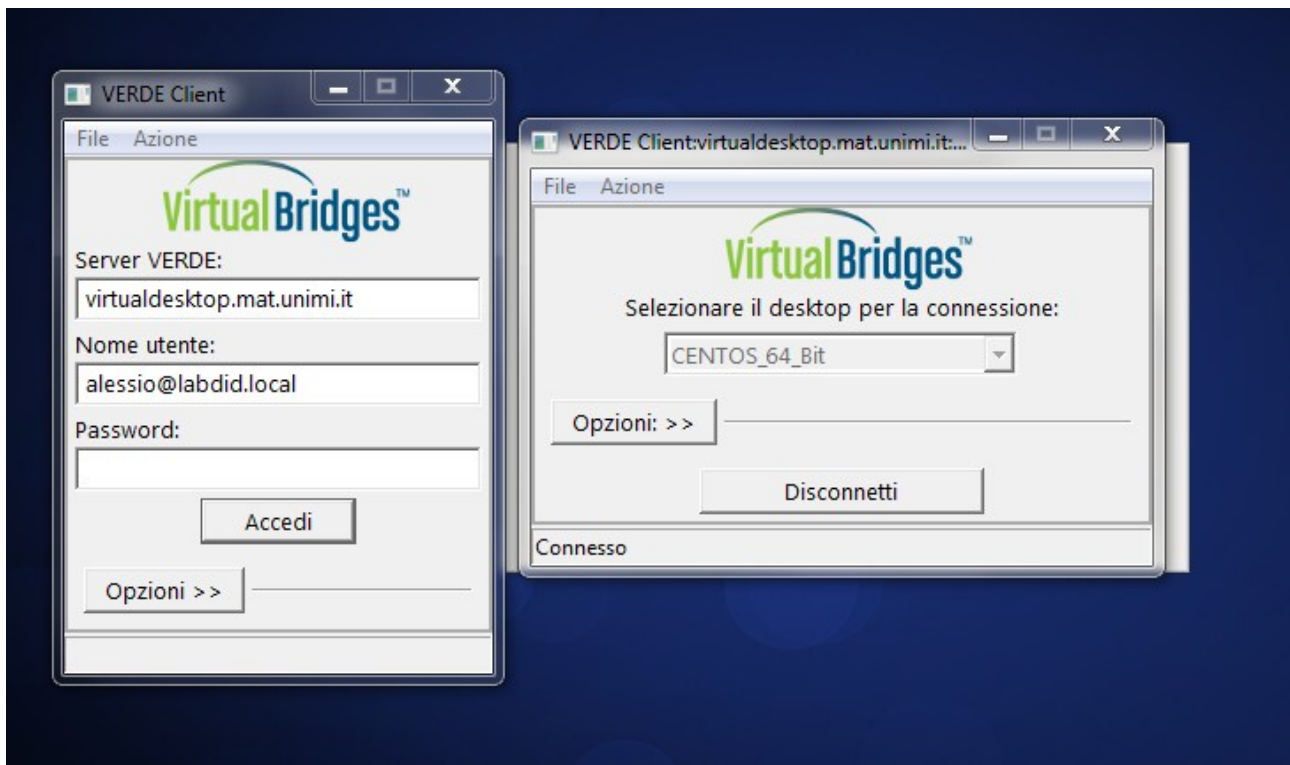
STRUMENTI PER WINDOWS XP E WINDOWS 7

			
VERDE VDI User Tools Versione: 5.0 Dimensioni: 3,28 MB Data: 01.24.2012 Download >>	Client NX Versione:3.4.0 Dimensioni:4,93 MB Download >>	JRE(i586 32 bit) Versione: 6u26 Dimensioni: 16,0 MB Download >>	JRE(X64 64 bit) Versione: 6u26 Dimensioni:16,1 MB Download >>

Dopo aver installato il software è opportuno riavviare il computer e procedere nuovamente con l'attivazione della connessione al Dipartimento fino alla comparsa della schermata seguente:



Sul Desktop troverete il client **VERDE client** (Tutti i programmi ->Virtual Bridges-> Verde Client) che andrà configurato come nella figura sottostante.



Inserire Username e Password per procedere con la selezione della macchina virtuale.

LINUX

L'installazione del software per Linux e' analoga a quella per Windows.

MAC

L'installazione per MAC OS X e' analoga a quella per Linux ma attualmente e' possibile connettersi solo a macchine virtuali Windows mediante protocollo RDP (tasto **opzioni** selezionare Esperienza utente **WAN**, Protocollo Preferito **RDP**).